

DU BLAVET À L'OCEAN

Magazine intercommunal de BBO Communauté

N°0

JUILLET 2022

www.bbo-communaute.bzh

▀ Pages 04-05 | Dossier

**Une nouvelle identité -
pour BBO Communauté**

▀ Pages 26-27 | Zoom

Notre projet de territoire

BLAVET 
BELLEVUE
 **OCEAN**
Communauté
5 communes, 1 territoire

SOMMAIRE

Page 03

Édito

Page 04

Une nouvelle identité pour BBO Communauté

Page 06

Avec vous au quotidien

Page 08

Une gouvernance partagée

Page 12

Des élu·e·s à votre service

Page 20

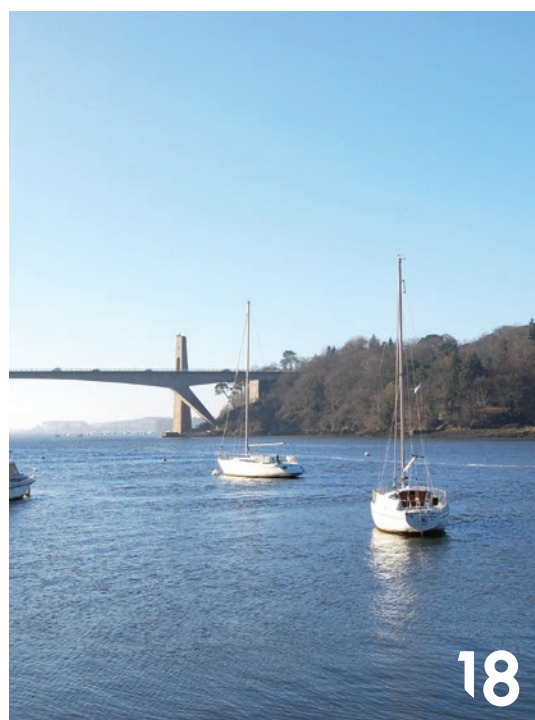
Cinq communes, un territoire

Page 26

Notre projet de territoire



06



Directrice de la publication : Sophie LE CHAT, Présidente de BBO Communauté. | Rédaction, création et conception maquette : Service communication de BBO Communauté, Kalon, Mon Atelier Coloré | Crédits photographiques : Service communication de BBO Communauté, Capture événements Bruno PERREL, Patrick LE LAY, Pascal DESROCHE, Adobe Stock et Freepik | Impression : Imprimerie IOV Communication, Tirage : 11 000 exemplaires. Imprimés sur du papier Lenza Top Recycling.



ÉDITO

Vous tenez entre vos mains le nouveau magazine de BBO Communauté. « Du Blavet à l'Océan » traduit un de mes engagements : rendre la Communauté de Communes plus accessible à l'ensemble des habitant·e·s de notre territoire. Son travail n'est pas encore assez connu bien qu'il impacte notre quotidien. Ce magazine aura pour mission de vous informer sur nos décisions, nos engagements et nos projets. Vous recevrez ce magazine en papier entièrement recyclé deux fois par an.

Dans ce numéro zéro, un peu particulier, nous vous présenterons notre nouveau logo et sa signification : **5 COMMUNES, 1 TERRITOIRE**. Cinq communes qui ont uni leurs forces pour mener ensemble certains projets. Vous y retrouverez également l'ensemble des compétences, les instances de décisions et les élu·e·s communautaires qui sont à votre service. Ces pages vous aideront à mieux comprendre « qui fait quoi ».

J'ai souhaité également mettre en valeur le travail des Vice-Président·e·s qui m'accompagnent au quotidien pour porter les différentes politiques publiques et représenter BBO Communauté auprès de l'État et des autres collectivités.

C'est aussi pour moi un engagement fort que tout·e·s les habitant·e·s se rassemblent autour d'un projet commun pour ce territoire dont nous sommes si fier·ère·s. Ainsi, nous partageons avec vous le témoignage d'acteurs et d'actrices du territoire, leurs visions de BBO et leurs attentes.

Au cours de l'année 2021, nous avons élaboré notre projet de territoire, feuille de route politique pour les années à venir. Vous avez été très nombreux·ses à participer aux enquêtes que nous avons menées l'année passée : actions sociales, mobilité, communication, zones d'activités. Vos réponses ont nourri les différents plans d'actions qui en ont découlé. Chaque numéro comportera un dossier spécial sur un de ces projets.

Je souhaite continuer de mettre en valeur l'engagement des habitant·e·s par des témoignages. Si vous avez des idées, n'hésitez pas à nous les transmettre.

Je m'associe à l'ensemble des Vice-Président·e·s, des conseiller·e·s communautaires et des agents pour vous souhaiter à toutes et à tous une bonne lecture et un bel été !

Sophie Le Chat 

BBO COMMUNAUTÉ

- Date de création : 01/01/2002
- 27 élu·e·s communautaires dont 1 Présidente et 6 Vice-Président·e·s
- 55 agents

LE TERRITOIRE

- 5 communes
- 18 721 habitants (population légale INSEE 2019)
- 116,60 km²



Suivez-nous sur :



@bbocommunaute

UNE NOUVELLE IDENTITÉ pour BBO Communauté

Une nouvelle dynamique de l'information et de la communication est portée par la Présidente, Sophie LE CHAT, et son équipe d'élu·e·s communautaires, en place depuis juillet 2020.

NOUS AVONS À CŒUR DE VOUS INFORMER ET DE PROMOUVOIR LE TERRITOIRE.

L'adoption d'une stratégie de communication pour la Communauté de Communes a débuté en 2021, avec la volonté de construire une nouvelle identité graphique. Début 2022, les élu·e·s ont voté en Conseil communautaire le changement de nom de la Communauté de Communes pour vous permettre une meilleure lisibilité. La CCBBO devient Blavet Bellevue Océan Communauté (BBO Communauté).

Une nouvelle charte graphique et un nouveau logo ont été créés par l'agence Mon Atelier Coloré basée à Auray, intégrant les valeurs du territoire : proximité, coopération, solidarité et respect du patrimoine.

HISTORIQUE, CULTUREL ET NATUREL

Les éléments graphiques de l'ancien logo ont été modernisés et adaptés. Ils caractérisent le territoire, en particulier sa situation géographique située entre deux rivières (le Blavet et la Ria d'Étel) et l'océan. BBO Communauté, un territoire rural et maritime.



BBO coloré

Les initiales sont colorisées différemment afin de discerner plus facilement la version réduite de Blavet Bellevue Océan

Vaguelettes

Ces vaguelettes sont placées de part et d'autre du nom de la Communauté de Communes. Elles font écho aux plans d'eau présents dans ces communes.

Signature orange

La signature est présentée en orange afin de créer une césure avec le nom de la Communauté de Communes.

Une version du logo a aussi été créée entièrement en langue bretonne.

La nouvelle charte graphique de BBO Communauté sera apposée sur tous les supports institutionnels et de communication produits par la collectivité :

- Papeterie, cartes de visite, documents administratifs, etc
- Marquage des bâtiments publics et des véhicules
- Outils de communication interne (rapports, journal interne, diaporamas, etc.) et externe (affiches, flyers, brochures, vidéos, etc.), de communication numérique (site internet, réseaux sociaux, signatures e-mails, etc.)

De nouveaux outils et supports de communication seront créés prochainement afin d'améliorer la communication auprès de l'ensemble des acteurs et actrices du territoire. Ils promouvoir les actions et projets de la collectivité :

- Le renouvellement progressif de toute la signalétique sur l'ensemble du territoire
- Une présence dynamique sur les réseaux sociaux
- Un nouveau site internet, plus ergonomique, pratique et intuitif



La création de cette nouvelle IDENTITÉ GRAPHIQUE a coûté 2 886 € TTC à BBO Communauté.

BBO COMMUNAUTÉ

avec vous au quotidien

KERVIGNAC | MERLEVEZ
NOSTANG | PLOUHINEC
SAINTE-HÉLÈNE

BBO Communauté exerce de plein droit, en lieu et place des communes membres, des compétences obligatoires, optionnelles et facultatives. La dernière évolution majeure de l'attribution des compétences date de la loi NOTRe (2015).

COMPÉTENCES OBLIGATOIRES :

Aménagement de l'espace communautaire

- Installation d'un tracker solaire sur le terrain de la Communauté de Communes
- Schéma Directeur Vélo
- 1 366 DOSSIERS instruits pour le service Instruction des Autorisations du Droit des Sols, y compris*

*33,2% pour des permis de construire *17,2% pour des certificats d'urbanisme



Collecte et traitement des déchets

110,2 kg
d'ordures ménagères
par habitant en 2021

83 986
entrées en
déchèterie en 2021



546,1 kg
de déchets apportés
à la déchèterie par
habitant en 2021

■ 204 composteurs
distribués en 2021

■ Rénovation de
la déchèterie en 2022



Gestion
des milieux
aquatiques
et prévention contre
les inondations
(GEMAPI)



France Services
1329 ACCOMPAGNEMENTS
en 2021

COMPÉTENCES OPTIONNELLES :



- Équipements sportifs et culturels d'intérêt communautaire : **rénovation de la salle multisports** de Bellevue à Merlevez
- Protection et mise en valeur de l'environnement
- Service d'aide à domicile : **105 764 heures d'intervention** en 2021
- Assainissement non collectif : **428 contrôles** en 2021
- Soutien aux activités **sportives et culturelles** d'intérêt communautaire

COMPÉTENCES FACULTATIVES :



- Cyber-bases (Kervignac et Plouhinec) : développement de la culture numérique
- Réseaux de communication électroniques : déploiement de la fibre optique (350 000 € investis par BBO Communauté en 2021)

MOBILITÉ ET TRANSPORT :

- Plan de mobilité
- Opération Bus Plage : **386 VOYAGES** (été 2021)
- Petite navette Linès : **688 VOYAGEURS** (été 2021)



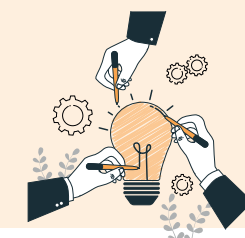
Développement économique et touristique

- 1 400 acteurs économiques sur le territoire
- 1 Club d'entreprises créé en 2018 : 30 entreprises adhérentes



Aires d'accueil
des gens du voyage
85 PERSONNES ACCUEILLIES EN 2021

Développement de l'économie circulaire



REPAIR CAFÉ :
■ 27 ateliers
■ 544 visiteurs
■ 191 réparations

- Sécurité des plages soumises à surveillance estivale
- Police municipale intercommunale : 494 contraventions établies en 2021



UNE GOUVERNANCE partagée

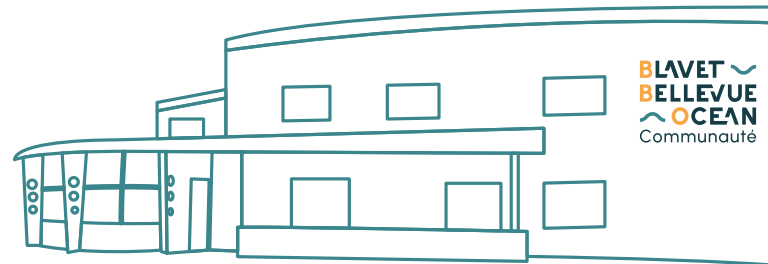
La communauté de communes BBO Communauté est un établissement public de coopération intercommunale (EPCI).

C'est une structure qui regroupe les communes de Kervignac, Merlevenez, Nostang, Plouhinec et Sainte-Hélène.

Depuis les élections de 2020, **27 conseiller-e-s communautaires** (élue-s par les habitant-e-s lors des élections municipales) siègent au Conseil de BBO Communauté :

- 10 pour Kervignac
- 5 pour Merlevenez
- 2 pour Nostang
- 8 pour Plouhinec
- 2 pour Sainte-Hélène

Le nombre de conseiller-e-s par commune est fixé proportionnellement au nombre d'habitants.



LE 16 JUILLET 2020

les élu-e-s communautaires ont élu la Présidente et les Vice-Président-e-s qui forment LE BUREAU DE BBO COMMUNAUTÉ.

LA PRÉSIDENTE

Sophie LE CHAT, Maire de Plouhinec
Elue parmi les conseiller-e-s communautaires, elle représente l'autorité territoriale. Elle fixe l'ordre du jour et préside les séances du Conseil, met en œuvre les décisions politiques avec l'aide des services communautaires.

LES VICE-PRÉSIDENT·E·S

Ils représentent la Présidente pour l'exercice des différentes compétences qui leur sont déléguées. Ils mettent en œuvre les projets avec l'aide des services communautaires.



1^{er} Vice-Présidente
Élodie LE FLOCH
Maire de Kervignac
Déléguée au développement économique et aux aménagements



2^e Vice-Président
Jean-Pierre GOURDEN
Maire de Nostang
Délégué à l'environnement et aux travaux



3^e Vice-Président
Jean-Yves CROGUENEC
Maire de Sainte-Hélène
Délégué à l'emploi et à la transition professionnelle



4^e Vice-Présidente
Martine PARÉ
Adjointe au Maire de Merlevenez
Déléguée aux services à la population



5^e Vice-Président
Serge LE VAGUERESSE
Adjoint au Maire de Kervignac
Délégué aux finances



6^e Vice-Présidente
Véronique LE SERREC
Conseillère municipale à Plouhinec
Déléguée au tourisme et à l'événementiel

LA CONFÉRENCE DES MAIRES

La conférence des maires est un outil de gouvernance complémentaire au Conseil communautaire. Elle est présidée par la Présidente de l'intercommunalité et elle comprend les maires des communes membres. Elle se réunit, sur un ordre du jour déterminé, à l'initiative de la Présidente ou, dans la limite de quatre réunions par an, à la demande d'un tiers des maires. Chaque maire y dispose d'une voix, quelle que soit la taille de sa commune. La conférence des maires garantit l'équilibre territorial, le respect de la souveraineté des communes, le partage des décisions et la recherche du plus large consensus.

LES CONSEILLER·E·S COMMUNAUTAIRES

Ils se réunissent pour débattre et voter les projets communautaires, selon un ordre du jour. Ils sont également chargés d'examiner et de voter le budget communautaire chaque année.



Yvan CONGUISTI
Merlevenez



Sylviane KERZERHO
Merlevenez



Didier LE BLIMEAU
Merlevenez



Bruno LE BOSSER*
Merlevenez



David DEMÉ
Kervignac



Gaëlle DESPRÉS
Kervignac



Annick KERAUDRAN-STÉPHANT
Kervignac



Jean-Marc LE PALLEC
Kervignac



Michèle LE ROMANCER
Kervignac



Sandrine LE SAUSSE
Kervignac



Richard PALARIC
Kervignac



Yves THIEC
Kervignac



Thomas FILLON
Plouhinec



Jean-Jacques GUILLERMIC
Plouhinec



Alexandra HEMONIC
Plouhinec



Philippe LE GUYADER
Plouhinec



Marie-Christine LE QUER
Plouhinec



Stéphane SANCHEZ
Plouhinec



Christèle PERREL
Sainte-Hélène



Renée GAIVORT
Nostang

1



Les Commissions

Les projets sont étudiés par les commissions thématiques, composées d'une Vice-Présidente référente et de conseillere-s communautaires.

2



Le Bureau

Le Bureau communautaire, composé de la Présidente et des Vice-Président-e-s, examine les projets exposés dans les commissions afin de préparer le Conseil communautaire.

3



Le Conseil

Les décisions politiques et les projets sont exposés et soumis au vote des conseillere-s communautaires pour mise en œuvre.





DES ÉLU·E·S à votre service



LA PRÉSIDENTE
Sophie LE CHAT, Maire de Plouhinec



“ Ensemble, continuons de planter nos idées, et cultivons nos projets pour faire grandir nos territoires. ”

Mes premières ambitions pour Blavet Bellevue Océan Communauté sont partagées avec nombre d'entre vous puisqu'il s'agit de préserver l'indépendance de notre territoire, tout en sécurisant son avenir financier. Les différentes enquêtes faites lors de notre projet de territoire, en 2021, ont souligné votre attachement à la qualité de vie sur la Communauté de Communes, et je le partage.

L'INDÉPENDANCE DE NOTRE TERRITOIRE



Le challenge va être d'accompagner son développement économique, et touristique, par exemple, tout en préservant la qualité exceptionnelle de ses paysages. Nous devons aussi relever les défis de demain, sur la qualité de l'eau (la compétence « assainissement collectif » sera transférée aux intercommunalités en 2026), poursuivre notre engagement fort sur la gestion des déchets, trouver des nouvelles solutions de mobilités. L'évolution climatique nous impose un changement de façon de voir et de se comporter. En tant qu'habitant·es d'un territoire littoral, nous serons probablement parmi les premiers témoins de ces bouleversements à venir.

Pour relever tous ces défis, nous avons besoin d'unir nos forces entre les cinq communes, pour répondre aux difficultés auxquelles une commune seule ne peut répondre. C'est aussi un challenge de réunir et faire travailler ensemble des élu·e·s et des agents des cinq communes qui n'avaient pas forcément l'habitude de le faire. Nous devons parfois mutualiser nos ressources, pour gagner en efficacité, afin de développer les services apportés à la population, ce qui est pour tout·e élu·e l'un des fils conducteurs de son engagement. BBO Communauté sera demain un véritable pôle de services à la population.

Un autre fil conducteur est la consolidation du bien vivre ensemble.

L'action sociale, sur laquelle le travail a été bien engagé cette année entre les élu·e·s des cinq communes, est un support de cohésion, la culture en est un autre. Il y a donc de nombreux projets à porter sur ces thèmes.

Bien sûr nous ne sommes pas un territoire isolé. La coopération avec les autres instances, intercommunalités voisines, Département, Région, État, est nécessaire pour faire avancer notre territoire.

UN VÉRITABLE PÔLE DE SERVICES

Nous sommes souvent très fier·e·s de vivre dans notre commune, mais ce dont je serais la plus fière, à la fin du mandat, c'est que chacun et chacune d'entre vous soit aussi fier·ère·s de vivre dans notre petite BBO Communauté.



6 VICE-PRÉSIDENT·E·S pour 6 délégations



1^{ÈRE} VICE-PRÉSIDENTE
Élodie LE FLOCH
Maire de Kervignac
Déléguée au développement économique et
aux aménagements



“ Le territoire de BBO Communauté est un territoire attractif pour les porteurs de projets économiques. ”



La demande en foncier pour s'installer sur le territoire de BBO Communauté afin de créer son activité, la conforter ou la développer est quotidienne. Depuis la loi NOTRe, le développement économique relève de la compétence de la Communauté de Communes. Auparavant, ce sont les communes qui portaient cette politique. C'est donc la première fois que cette thématique fait l'objet d'une délégation de Vice-Présidence à la Communauté de Communes. L'ambition demeure la même : favoriser les conditions d'accueil en privilégiant la proximité et la réactivité dans les échanges et en prévoyant les infrastructures nécessaires.

Dans ce cadre, une première étude de requalification des zones d'activités a été menée. Elle propose d'améliorer les équipements, de retenir une identité et une signalétique commune à l'ensemble des zones d'activités et recense les potentiels de densification ou de réhabilitation de friches. Pour répondre à des demandes d'installation, des extensions de zones d'activités sont prévues aux documents d'urbanisme de quatre de nos cinq communes. L'extension de la zone d'activité du Porzo à Kervignac devrait être la première à pouvoir se réaliser. Les permis d'aménager ont été signés le 17 mars dernier. Les travaux de viabilisation devraient démarrer à l'automne prochain. Une attention particulière est portée à l'intégration de cette extension dans son environnement : écoute des riverains, aménagement paysager, règles architecturales, typologie des activités accueillies... De nouveaux emplois devraient à terme être créés et c'est l'objectif premier de ces extensions.

L'agriculture et l'ostréiculture sont bien présentes et également génératrices d'emplois directs et indirects sur notre territoire. Le Conseil communautaire a délibéré pour aider à l'installation de nouveaux professionnels dans ces domaines à hauteur de 2 500€ par projet. S'agissant du commerce et de l'artisanat, un partenariat avec la Région Bretagne a été acté pour favoriser la création ou l'évolution

de commerces dans les centres-bourgs. Ce dispositif appelé Pass Commerce et Artisanat peut concerner 5 projets par an. Le développement économique est structurant pour l'aménagement du territoire. Le déploiement de la fibre l'est également et demeure très attendu. Porté par le syndicat mixte régional Mégalis, les deux premières tranches de ce déploiement sont en cours. BBO Communauté y participe financièrement en assumant un coût conséquent à la prise. Un calendrier précis d'accessibilité sur les secteurs concernés ne peut encore être communiqué mais cela avance. Dès que ces éléments seront connus, nous les partagerons avec vous.

Autre sujet lié à l'aménagement, l'accès au logement devient une problématique préoccupante sur nos communes. Nous réfléchissons ensemble aux moyens et aux leviers à actionner pour maintenir un accès à la location ou à l'achat au plus grand nombre.

RETENIR UNE IDENTITÉ ET UNE SIGNALÉTIQUE COMMUNE

Enfin, nous vous avons questionné·es sur les enjeux de mobilité sur notre territoire et vous êtes nombreux·ses à nous avoir répondu. Vous avez également pour certains et certaines d'entre vous participé aux ateliers de concertation.

Nous finalisons actuellement un plan de mobilité simplifié et un schéma directeur vélo. Ces documents sont à la fois stratégiques et opérationnels. Ils vous seront présentés prochainement. A partir d'éléments de diagnostic, ils définissent les actions à mener en matière de transport collectif, de covoiturage, de développement des mobilités douces... Ils priorisent les enjeux, sont très précis sur les conditions de mise en œuvre qu'elles soient techniques ou financières. Le schéma directeur vélo identifie et cartographie les liaisons et pistes cyclables à créer et avance une première approche en terme de calendrier. La Communauté de Communes aura un rôle d'impulsion et de coordination auprès des communes et des différents partenaires et veillera à ce que les projets se concrétisent dans les meilleurs délais pour accompagner au mieux les changements de pratiques dans vos déplacements du quotidien.



2^e VICE-PRÉSIDENT
Jean-Pierre GOURDEN
Maire de Nostang
Délégué à l'environnement et aux travaux



“ BBO Communauté est un territoire exemplaire, Labellisé « Territoire Zéro Déchet, Zéro Gaspillage », nous avons pour ambition d'aller encore plus loin. ”



La réhabilitation et l'extension de la déchèterie est le premier grand projet de ma délégation, avec pour objectifs une meilleure valorisation des déchets et de meilleures conditions d'accès pour les usager·ères.

Ces travaux ont également pour but d'améliorer les conditions de travail des agents. L'ouverture de la nouvelle déchèterie est prévue pour 2023.

Second projet important, qui donne suite au programme « Zéro Déchet, Zéro Gaspillage », la mise en place d'un Programme Local de Prévention des Déchets Ménagers et Assimilés (PLPDMA). C'est un programme réglementé qui vise à atteindre un objectif ambitieux de réduction des déchets : 545 kg par habitant de déchets ménagers et assimilés en 2028 (soit moins de 103 kg par an et par habitant entre 2020 et 2028). Cet objectif a été défini grâce à un diagnostic territorial réalisé en 2021. Ce projet nécessitera des moyens humains et financiers nouveaux.

Troisième grand projet, dans un autre domaine, la réhabilitation de la salle multisports intercommunale de Bellevue à Merlevenez. Il est prévu le changement total de la toiture, des ouvertures et la remise aux normes de l'éclairage, ceci afin d'améliorer la performance énergétique et le confort de cet équipement communautaire.

Tout en restant attentifs au maintien d'une fiscalité juste, nous œuvrons chaque jour pour améliorer votre quotidien et pour préserver notre précieux territoire.



3^e VICE-PRÉSIDENT
Jean-Yves CROGUENNEC
 Maire de Sainte-Hélène
 Délégué à l'emploi et à la transition professionnelle



La transition professionnelle répond à un enjeu central dans le secteur de l'emploi local et nous avons à cœur de la soutenir sur le territoire de BBO Communauté.

Nous proposons une offre de services pluridisciplinaires à la population locale, tout au long de sa vie professionnelle, en particulier à celles et ceux qui se retrouvent confrontés à la perte d'un emploi. Nous proposons également une offre de services aux entreprises par des méthodes innovantes de recrutement. Nous partons du principe que toute personne est employable. Un accompagnement est assuré depuis l'intégration jusqu'à la consolidation en emploi.

Plusieurs services de BBO Communauté peuvent vous accompagner :

1. L'atelier ACTE qui est un dispositif de remobilisation personnelle, sociale et préprofessionnelle, où les personnes vont pouvoir retrouver une capacité de projection professionnelle en participant aux activités valorisantes proposées.
2. Le Point Accueil Emploi qui œuvre à mettre en lien les entreprises et les demandeurs d'emploi.
3. Les chantiers de transition professionnelle où les salarié-e-s bénéficient d'un coaching vers l'emploi durable.

Nous souhaitons que BBO Communauté soit perçue comme un réel soutien pour toutes les personnes du territoire qui rencontrent des difficultés professionnelles. Vous pouvez compter sur nous pour vous aider !



4^e VICE-PRÉSIDENTE
Martine PARÉ
 Adjointe au Maire de Merlevenez
 Déléguée aux services à la population



Nous souhaitons vous offrir des services de proximité et de qualité qui répondent à vos besoins et à vos attentes, des services qui vous accompagnent et vous aident dans votre vie quotidienne.

BBO Communauté a obtenu la labellisation France Services en septembre 2020. Cette labellisation facilite l'accès aux services publics grâce à la mise en place d'une équipe dédiée qui vous accueille et vous accompagne dans vos démarches administratives numériques. Une aide à l'utilisation des outils informatiques (ordinateur, téléphone portable, internet, etc.) est aussi proposée.

Le service d'aide à domicile « Ensemble à domicile » intervient chez les seniors et les personnes en situation de handicap pour les aider dans les actes de la vie quotidienne (entretien du logement et du linge, aide à la toilette, préparation des repas, accompagnement pour les courses, etc.). « Ensemble à domicile » lutte également contre l'isolement des personnes âgées et fragiles.

BBO Communauté ce n'est pas uniquement la gestion des déchets ménagers, c'est un panel de services qui vous sont dédiés : le Point Accueil Emploi, les Cyber-bases, les Chantiers de transition professionnelle, l'ACTE, le SPANC, la Police municipale intercommunale, le Point Info Tourisme...

Pour être au plus près de vous, au quotidien.





5^e VICE-PRÉSIDENT
Serge LE VAGUERESSE
Adjoint au Maire de Kervignac
Délégué aux finances

“ BBO Communauté a 8 budgets à gérer, le budget principal et 7 budgets annexes. ”

Les 8 budgets sont le budget principal, le budget du service public d'élimination des déchets, le budget du service public d'assainissement non collectif, le budget du village du Remoulin et les budgets des zones d'activités (Porzo 1 – Porzo 2 – Kerrio et Kerros). Les deux plus gros budgets sont le budget principal et le budget annexe de gestion des déchets, qui représentent à eux deux environ 5 millions d'euros de flux financiers. L'ensemble des budgets sera détaillé dans un prochain numéro de ce magazine.

Cette année, les principaux investissements pour le budget principal sont la réhabilitation de la salle multisports intercommunale de Bellevue pour un montant de 1 000 000 € et la poursuite du programme de déploiement de la fibre optique pour un montant de 550 000 € (en plus des versements déjà effectués pour la période 2016/2021). Pour le budget du service public d'élimination des déchets, un très gros investissement vient de démarrer avec la réhabilitation de la déchèterie pour un montant de 1 950 000 €.

Un travail important est mené pour pouvoir financer ces investissements en répondant à des appels à projets et en recherchant toutes les subventions possibles.

La situation financière de BBO Communauté est saine mais fragile. En effet, les ressources du budget principal ont été très impactées ces dernières années :

- par la disparition progressive de la dotation versée par l'État au titre du fonds national de péréquation des ressources intercommunales et communales (2019 : 266 000 €, 2020 : 133 000 €, depuis 2021 : 0 €),
 - par la mise en place, également par l'État, des diminutions budgétaires dans le cadre de la contribution des collectivités locales au redressement des finances publiques.
- 180 000 €**
de moins par an

Le 7 avril dernier, le Conseil communautaire a décidé de répercuter l'inflation et l'augmentation du coût des matières premières de 5 % sur les taux 2022 de fiscalité locale (part intercommunale de la taxe foncière bâti, de la taxe foncière non bâti et la contribution financière des entreprises). Cette augmentation va permettre à BBO Communauté de dégager environ 47 000 € de recettes de plus qu'en 2021.

Nous sommes conscient-e-s des efforts que nous vous demandons ces dernières années mais soyez-en sûr-e-s, c'est dans l'unique but d'améliorer votre quotidien en pérennisant et en développant des services publics de qualité.



6^e VICE-PRÉSIDENTE
Véronique LE SERREC
Conseillère municipale à Plouhinec
Déléguée au tourisme et à l'événementiel

“ Les atouts touristiques du territoire de BBO Communauté sont indéniables et il nous faut construire une stratégie pour encourager le développement d'un tourisme responsable, respectueux des sites naturels et du patrimoine auxquels, nous ses habitant-e-s, sommes si attaché-e-s. ”

Nous avons rejoint en 2020 la « Destination Bretagne Sud Golfe du Morbihan » portée par la Région et participons aux actions menées par celle-ci.

Une première étape dans la mise en place d'une politique touristique a été, en 2021, d'élargir aux cinq communes de BBO la perception de la Taxe de Séjour. Le Point Information Tourisme, basé à Plouhinec, est désormais géré par BBO Communauté.

Nous avons également mis en place une plateforme à destination des hébergeurs touristiques afin de faciliter leur inscription et leurs déclarations en ligne. Nous voulons mieux connaître les acteurs et actrices du tourisme de BBO Communauté, les rencontrer, les interroger sur leurs besoins et réfléchir avec eux sur les actions à mener.

EN 2022, la rénovation de la base nautique de la Vieille Chapelle est prévue avec un budget estimé à **60 000 €**

La prochaine étape sera la création d'un Office de Tourisme Intercommunal qui permettra de valoriser l'identité et les atouts de notre territoire, d'accueillir et d'informer nos visiteurs et de soutenir l'activité touristique.

Pour l'événementiel, bien que nos communes en conservent la compétence, BBO Communauté a toute sa place pour mettre en réseau les acteurs et actrices de la culture et soutenir les événements culturels d'ampleur. Nous souhaitons, dans la continuité du Salon de la Récup', imaginer et organiser une manifestation intercommunale qui puisse mobiliser à nos côtés tous les acteurs et actrices territoriaux pour faire connaître et rayonner notre précieux territoire.



CINQ COMMUNES, un territoire



Romain LE BLIMEAU
Agriculteur et gérant de Prairie Laitière à Kervignac



CHAPELLE DE LOCADOUR

KERVIGNAC

FONTAINE DE LA VIERGE

MERLEVEZ



Wendy GRENOUILLOUX
Gérante de La P'tite Bretonne à Merlevenez



BBO COMMUNAUTÉ

FONTAINE DE SAINTE-HÉLÈNE

SAINTE-HÉLÈNE



Sylvie KERNOURS
Présidente de l'association Ensemble à Plouhinec



LE CIMETIERE DES BATEAUX DU MAGOUER
PLOUHINEC

ÉGLISE SAINT-PIERRE ET SAINT-PAUL

NOSTANG



Christian NOUAILLE
Habitant de Nostang et bénévole des Chemins d'Antan et du Repair Café



Elouen BEDOUET
Habitant de Sainte-Hélène et sapeur-pompier volontaire au SDIS56



Yves GROUHEL
Président du Club des Entrepreneurs du Blavet à la Ria (CEBR)





Christian NOUAILLE

Habitant de Nostang et bénévole des Chemins d'Antan et du Repair Café



Je réside à Nostang depuis de nombreuses années, je m'y sens bien, c'est une commune agréable. La Ria est la raison pour laquelle je me suis installé sur le territoire, la qualité de vie et l'aspect bucolique sont un gros plus, c'est joli et reposant.

J'apprécie beaucoup le monde associatif à Nostang qui s'avère être très dynamique. Je suis bénévole de l'association Les Chemins d'Antan qui entretient les chemins de randonnées sur la commune. C'est une association connue et reconnue par beaucoup. Je souhaite soutenir le « non lucratif » sur le territoire, c'est aussi la raison qui m'a poussé à devenir bénévole du Repair Café. Cette activité de bénévole-réparateur me permet d'être en lien avec les habitant·es de BBO Communauté tout en essayant de faire changer les mentalités et les habitudes de consommation : réparer plutôt que jeter.

Nous devons préserver notre territoire, notre culture, nos valeurs ! Nous sommes un petit territoire autonome, et nous perdurerons si nous mutualisons nos moyens et services.



Romain LE BLIMEAU

Agriculteur et gérant de Prairie Laitière à Kervignac

J'ai à cœur chaque jour de valoriser le terroir local, tout en créant de l'emploi sur le territoire.

Aujourd'hui, nous avons quatre employé·es à temps plein et une apprentie à l'atelier. Nos ressources et notre savoir-faire, c'est important qu'ils perdurent, un peu comme cette entreprise finalement !

Notre ferme est en activité depuis six générations, je suis la sixième, la première date de 1904. La fromagerie Prairie Laitière a été créée il y a un an seulement. Nous mettons en avant la consommation en circuit court, en local, nous en faisons notre priorité. La crise sanitaire a eu du bon là-dessus, les habitant·es de BBO consomment

de plus en plus localement, ça se démocratise.

L'aide financière de BBO Communauté et de la Chambre d'Agriculture (aide à l'installation pour les jeunes agriculteur·rice·s) nous a permis de nous développer, de faire notre place sur les marchés et auprès des écoles. Par exemple, nous donnons nos yaourts à l'école de notre fille à Merlevenez. Il manque une cantine centralisée afin de créer un partenariat pérenne.

Nous faisons notre maximum pour faire vivre la commune. Tout est mis en place pour créer une dynamique locale sur le territoire de BBO Communauté, il faut que ça continue.



Yves GROUHEL

Président du Club des Entrepreneurs du Blavet à la Ria (CEBR)
Gérant de Celt'oise Assurances à Kervignac



Le Club des Entrepreneurs du Blavet à la Ria (CEBR) est un club d'entreprises créé en avril 2018 sur le territoire de BBO Communauté. Le CEBR, c'est avant tout des rencontres, de la convivialité et du partage entre les acteurs et actrices économiques.

Nos objectifs ?

Promouvoir le bassin économique du territoire, échanger sur des problématiques communes, faciliter l'intégration de nouvelles entreprises dans le paysage économique local. C'est aussi participer aux différents débats sur le développement économique et social du territoire en relation avec les collectivités territoriales, collecter et diffuser les informations sur le développement économique et social auprès des adhérent·es du Club, partager nos compétences et promouvoir nos savoir-faire.

Le CEBR est un club pluriel, ouvert à tous les professionnels actifs sur le territoire de BBO Communauté. Vous résidez sur BBO Communauté, vous avez une activité commerciale ou des clients sur le territoire, venez nous rejoindre ! Actuellement, nous sommes une trentaine de membres. Nous nous rencontrons une fois par mois dans les locaux de l'une d'entre nous pour échanger sur une problématique commune (fiscalité, cyber-sécurité, assurances...) et partager un moment convivial autour d'un repas.

Pourquoi aller ailleurs alors que nous avons tout sur place ?

BBO Communauté est un territoire attractif pour les entreprises, de par sa géographie située entre deux mastodontes que sont Lorient Agglomération et Auray Quiberon Terre Atlantique (AQTA), mais aussi pour sa fiscalité avantageuse.

contact@club-blavet-ria.fr
f : clubdesentrepreneursdublavetalaria



Elouen BEDOUET

Habitant de Sainte-Hélène et sapeur-pompier volontaire au SDIS56



J'ai grandi à Sainte-Hélène et je fais actuellement mes études à Nantes. Néanmoins, je reste attaché au territoire de BBO Communauté car depuis 6 ans, je suis sapeur-pompier volontaire au Centre d'Incendie et de Secours de Plouhinec qui couvre Merlevenez, Plouhinec et Sainte-Hélène. Je suis confronté à la population, de tout âge, mais plus les années défilent et plus je remarque que les locaux se délocalisent à cause du foncier qui devient trop cher.

Je suis aussi membre de l'association de judo de Merlevenez, qui est présidée par mon père et qui compte une centaine d'adhérent-e-s. Dans ma famille, nous sommes attachés au fait de faire vivre le territoire, en maintenant le dynamisme associatif. Le lien que nous créons entre les habitant-e-s d'un même territoire est pour nous important. C'est d'ailleurs la force de BBO. J'aime son côté « à taille humaine », avec un littoral magnifique, qu'il va falloir préserver dans les années à venir.

Il manque quand même un réseau de transport en commun sur le territoire. Nous les jeunes, sans permis, nous n'allons pas très loin sans les transports. A contrario, l'opération « Bus Plage » est une très bonne chose, non seulement elle porte la politique de préservation du littoral et elle rend service aux jeunes.

Pour que l'explosion touristique de BBO ne se fasse pas au détriment

du local, il est essentiel de mettre en place des actions pour un tourisme raisonné et responsable. Idem pour l'accès au foncier. Le sentiment d'attachement au territoire est important, préservons-le !

BBO Communauté doit réussir à créer ce sentiment d'appartenance tout en restant un territoire à taille humaine, voilà son défi pour les 20 prochaines années.



Sylvie KERNOURS

Présidente de l'association Ensemble à Plouhinec



J'organise des randonnées de toutes distances avec l'association Ensemble à Plouhinec. C'est un moment d'échanges, de lien et de partage entre les habitant-e-s adhérent-e-s de l'association. Certains et certaines sont du territoire, d'autres non. Nous organisons aussi le Trail de la Ria sur les périodes de janvier/février. Nous avons beaucoup de participant-e-s, entre 1 600 et 2 000 coureur-euse-s et environ 200 marcheur-euse-s chaque année. Le trail est éco-labellisé. Nous mettons tout en œuvre pour réduire un maximum la présence de déchets. Les boissons sont servies dans des gobelets lavables et réutilisables, nous valorisons les biodéchets, nous sensibilisons au tri et au compostage... La réduction des déchets est pour nous une problématique importante ! BBO Communauté propose un bon accompagnement des associations dans la gestion des déchets produits lors des manifestations locales. Il existe une belle dynamique associative sur le territoire, également pour le prêt de matériel.

La consommation locale est bien mise en avant sur BBO, nous avons tout ce dont nous avons besoin : maraîcher-ères, ostréiculteur-ice-s, marchés, petit-e-s commerçant-e-s... Le territoire vit et il donne envie de faire vivre ! Il manquerait peut-être quelques enseignes de prêt à porter et un magasin de bricolage.

Je réside à Plouhinec depuis 2015, je trouve le territoire dynamique et attractif. La nature y est préservée et il faut que ça continue. J'espère que BBO Communauté restera à taille humaine et gardera ce lien primordial avec ses habitant-e-s.



Wendy GRENOUILLOUX | Gérante de La P'tite Bretonne à Merlevenez



Je suis installée dans la zone de Bellevue à Merlevenez depuis février 2020 mais je reste essentiellement présente sur les marchés. A la base, je suis une commerçante ambulante, je n'ai pas de vitrine, j'ouvre la boutique seulement les samedis. Je retrouve les personnes des marchés ici à la boutique ce qui me permet de fidéliser ma clientèle. En plus des crêpes, je vends aussi de la confiture. Mes client-e-s goûtent au marché et reviennent acheter en boutique, c'est de cette manière que je développe mon activité sur le territoire. Créer du lien c'est important.

J'ai actuellement un apprenti, à ma petite échelle je crée de l'emploi sur le territoire. Je ne travaille qu'avec des

producteur-ice-s locaux-ales, pour les farines, le lait, et les fruits sont toujours de saison. Je priorise le circuit court et le local.

Les communes m'ont aidée à faire ma place, j'ai eu le droit à des articles, une mise en avant sur leurs différents sites internet. Les élu-e-s sont venu-e-s voir l'entreprise pour pouvoir mieux en parler lors des « matinées entreprises ». J'ai adoré participer au Salon de la Récup', il nous a permis de nous réunir entre commerçant-e-s du territoire et de créer du lien avec les habitant-e-s.

BBO Communauté est un territoire à taille humaine et son esprit de petit village est unique, il faut le préserver.





NOTRE PROJET de territoire

Le projet de territoire est un document dans lequel une collectivité définit sa vision pour l'avenir du territoire. C'est donc un projet de développement rédigé par les élu·e·s qui a pour objectif de tracer les grandes orientations stratégiques qui permettront à tous, habitant·e·s, entreprises et institutions, de bien vivre sur le territoire. C'est une véritable feuille de route, qui donne la direction de l'action que mèneront les élu·e·s communautaires durant leur mandat.

QUELLES SONT LES AMBITIONS ET ORIENTATIONS STRATÉGIQUES DE BBO COMMUNAUTÉ ?

Le projet de territoire de BBO Communauté se décline en six orientations portant sur cinq thématiques structurantes : le développement économique, le logement, les services à la population, la mobilité et la transition écologique. Chaque orientation se traduit en axes d'interventions, déclinés en actions concrètes.

1 Favoriser un développement économique adapté au territoire

- Soutenir l'économie locale et de proximité
- Valoriser le territoire pour le rendre attractif
- Développer le secteur touristique



2 Diversifier et densifier l'habitat pour répondre aux enjeux du territoire

- Coordonner les politiques de logement à l'échelle communautaire
- Requalifier et adapter le parc existant
- Diversifier l'offre de logements pour répondre aux besoins de la population et permettre les parcours résidentiels au sein du territoire

3 Coordonner les acteurs et actrices au service de la population pour accompagner au mieux les habitant·e·s

- Consolider le « vivre ensemble »
- Améliorer les services d'accompagnement à la population
- Élaborer une stratégie culturelle partagée à l'échelle du territoire, support de cohésion et de développement



4 Structurer les réseaux de mobilité

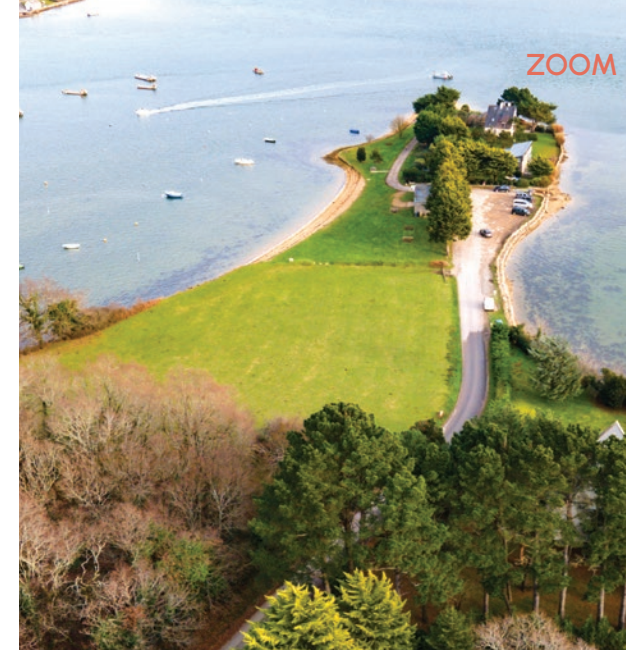
- Développer le réseau de mobilités
- Faciliter les déplacements domicile-travail

5 Répondre aux enjeux de la transition écologique

- Construire une stratégie intercommunale sur l'eau
- Inscrire la stratégie intercommunale dans les démarches engagées : réduction de la consommation foncière, baisse des émissions de gaz à effet de serre (GES) dans le secteur des mobilités, développement d'une agriculture durable
- Poursuivre l'engagement fort sur la gestion des déchets
- Anticiper les exigences d'autonomie énergétique
- Préserver et valoriser la biodiversité, prévenir les risques naturels

6 Donner à l'intercommunalité les outils nécessaires à la mise en œuvre du projet de territoire

- Engager des réflexions sur les moyens à donner à la Communauté de Communes
- Approfondir la coopération avec les territoires voisins



ET CONCRÈTEMENT ?

Pour donner vie au projet de territoire, BBO Communauté a signé en septembre 2021 un Contrat de Relance et de Transition Écologique (CRTE).

C'est un nouveau contrat de partenariat signé entre l'État et les collectivités territoriales pour une durée de six ans, le temps d'un mandat.

Le CRTE se formalise en lien avec les préfetures. Il a pour objectifs de :

- Définir, pour six ans, une programmation permettant de répondre aux enjeux du territoire ainsi qu'aux ambitions de transition de l'État (démographique, écologique, économique, numérique, sociale ...)
- Inscrire les projets des communes et de l'intercommunalité dans cette programmation
- Bénéficier d'accompagnement, de financements et de programmes partenaires de la part de l'État et de ses opérateurs sur toute la durée du mandat

Le projet de territoire et le CRTE ont été validés par le Conseil communautaire le 9 décembre 2021.

Le contrat permet de renforcer les liens avec les partenaires. Il est évolutif, et s'adapte aux besoins du territoire.

Pour plus de détails, le plan d'action est à votre disposition sur simple demande à l'accueil de BBO Communauté.



BBO
Communauté
Kervignac, Marlevenez, Nostang,
Plouhinec, Sainte-Hélène



RETROUVEZ-NOUS



sur notre site internet et sur nos réseaux sociaux.
www.bbo-communaute.bzh

BBO COMMUNAUTÉ

Parc d'Activités de Bellevue, allée de Ti-Neùé, 56700 MERLEVENEZ
Tél. 02 97 65 62 90 | contact@bbo-communaute.bzh